



디지털클라우드센터 이전에 따른 시스템 일시중단 안내

국민건강과 보건의료발전을 위해 애쓰시는 귀 기관의 노고에 깊은 감사를 드리며, 귀 기관의 무궁한 발전을 기원합니다.

건강보험심사평가원은 더욱 안전하고 지속 가능한 정보시스템 환경 조성을 위해 2023년부터 디지털클라우드센터 이전사업을 추진하고 있으며, 다가오는 추석연휴에 최종 이전을 앞두고 있습니다.

이에 최종 이전기간 **심사평가원 시스템 중단**과 관련하여 아래와 같이 안내드리오니 관련 업무에 참고하여 주시기 바랍니다.

1) 중단기간: 2025.10.2.(목) 18:00 ~ 2025.10.9.(목) 23:00(약 7일 소요)

- 단, 서비스 중단시간은 진행상황에 따라 변동될 수 있습니다.

2) 중단대상: 요양기관업무포털, 진료비청구포털, E-평가시스템, 심사평가정보제출 시스템, 자동차보험심사시스템 등 **전체 서비스**

※ 다만, 의약품안전사용서비스(DUR)는 최소 중단(이전 시점부터 약 2시간 소요) 후 정상 운영됩니다.

이로 인해 부득이 ①건강보험 추나요법, ②건강보험 청약 시범 사업, ③자동차보험 청약 및 추나요법 실시 관련 주의사항을 안내하오니 참고바랍니다.

기타 안내문과 관련하여 궁금한 사항은 관련 업무에 따라 담당 부서로 문의하여 주시기 바랍니다. 감사합니다.

| 관련 업무 | 문의부서 | 전화번호 |
|------------------|-------------------|--------------------|
| ①건강보험 추나요법 | 심사기준실 기준운영부 | 033-739-4710~4 |
| ②건강보험 청약 시범 사업 | 공공수가정책실 수가개발부 | 033-739-1556~7 |
| ③자동차보험 청약 및 추나요법 | 자동차보험심사센터 자보심사운영부 | 033-739-3464, 3480 |
| ④추나요법 및 청약 정보시스템 | 디지털운영실 정보관리부 | 033-739-0812, 0815 |



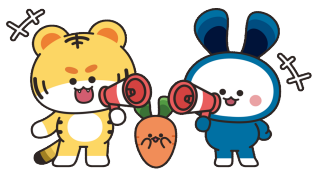
건강보험심사평가원

HEALTH INSURANCE REVIEW & ASSESSMENT SERVICE

26465 강원특별자치도 원주시 혁신로 60

Tel 1644-2000 Fax 033-811-7306

<http://www.hira.or.kr>



①건강보험 추나요법 실시 관련 주의사항 안내

1. 추석연휴 중 심사평가원 정보시스템 중단 기간에도 추나요법 실시는 가능하나, 「하71 추나요법의 인정기준」(고시 제2021-10호, '21.1.14.시행)에 따라 추나요법은 환자당 연간 20회까지 요양급여로 인정하고 있으므로 환자별 실시횟수 확인 및 관리에 유의하여 주시기 바랍니다.

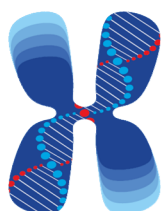
가. 추나요법관리시스템을 통한 환자별 실시횟수의 실시간 조화·등록이 불가하므로, 사전에 추나요법을 시행하였던 환자의 실시횟수 정보를 진료기록부 등에 별도 기록하여 급여횟수 산정과 관련한 문제 발생에 대비해 주시기 바랍니다.

나. 급여기준 상 환자당 연간 20회를 요양급여로 인정하고 이를 초과한 경우는 비급여이므로 환자의 상태 및 진료 상 추나요법이 필요한 경우 실시 전에 환자의 진료기록 또는 본인 확인을 통해 이전의 실시횟수를 반드시 확인하시기 바랍니다.

※ 단, 20회 초과 여부가 불명확한 환자에게는 사전에 관련 내용을 충분히 설명 후 협의를 통해 실시하여 주시기 바랍니다.

2. 추나요법관리시스템은 실시간 조화·등록 시스템으로, 심사평가원 정보시스템 중단 기간에 추나요법을 실시한 경우에는 신속·정확한 정보제공을 위해 시스템 중단 기간 중 실시한 환자별 내역을 **10.13.(월) 24:00 까지 추나요법관리시스템에 등록**하여야 하며, 기한 내에 미등록 건은 추후 등록 및 요양급여 청구가 불가할 수 있음을 알려드립니다.

기타 위 안내문과 관련하여 궁금한 사항은 건강보험심사평가원 심사기준실 기준운영부(T.033-739-4710~4)로 문의하여 주시기 바랍니다. 감사합니다.



건강보험심사평가원

HEALTH INSURANCE REVIEW & ASSESSMENT SERVICE

26465 강원특별자치도 원주시 혁신로 60
Tel 1644-2000 Fax 033-811-7306
<http://www.hira.or.kr>



②건강보험 협약 시범사업 관련 주의사항 안내

1. 추석연휴 중 심사평가원 정보시스템 중단 기간에도 협약 처방은 가능하나, 「협약 건강보험 적용 2단계 시범사업」 지침에 따라 급여기준* 준수를 원칙으로 하고 있으므로 급여기준을 초과하여 처방하지 않도록 유의하여 주시기 바랍니다.

가. 「협약 수진자관리시스템」을 통한 실시간 조회·등록이 불가하므로, 사전에 협약을 처방하였던 환자의 처방 정보를 별도의 진료기록부 등에 별도 기록하여 급여 기준 산정과 관련한 문제 발생에 대비하여 주시기 바랍니다.

나. 급여기준* 내 처방을 요양급여로 인정하고, 이를 초과한 경우 전액본인부담(급여 일수 초과 등) 또는 건강보험 적용 불가(연간 2개 질환 초과 등)이므로 환자의 상태 및 진료 상 협약처방이 필요한 경우 실시 전에 환자의 진료기록 또는 본인 확인을 통해 이전의 협약 처방일수 등 급여이력을 반드시 확인하시기 바랍니다.

* 연간 2개 질환에 한해 질환별 20일(최대 40일), 한의사 처방건수 1인당 최대 1일 8건 등

※ 단, 급여기준 초과 여부가 불명확한 환자에게는 사전에 관련 내용을 충분히 설명하고 협약을 처방하여 주시기 바랍니다.

2. 협약 수진자관리시스템은 실시간 조회·등록 시스템으로 중단 기간에 협약을 처방한 경우에는 신속·정확한 정보제공을 위해 해당기간 중 실시한 환자별 내역을 **10.13.(월) 24:00 까지 수진자관리시스템에 등록**하여야 하며, 기한 내에 미등록 건은 추후 등록 및 요양급여 청구가 불가할 수 있음을 알려드립니다.

기타 위 안내문과 관련하여 궁금한 사항은 건강보험심사평가원 공공수가정책실 수가개발부(T.033-739-1556~7)로 문의하여 주시기 바랍니다. 감사합니다.



건강보험심사평가원

HEALTH INSURANCE REVIEW & ASSESSMENT SERVICE

26465 강원특별자치도 원주시 혁신로 60

Tel 1644-2000 Fax 033-811-7306

<http://www.hira.or.kr>



③ 자동차보험 청약 및 추나요법 실시 관련 주의사항 안내

1. 추석연휴 중 심사평가원 정보시스템 중단 기간에도 자동차보험 청약 및 추나요법 처방은 가능하나, **환자별 실시횟수 확인 및 관리에 유의하여 주시기 바랍니다.**

가. 자동차보험 청약 및 추나요법 관리시스템을 통한 환자별 투여일수 및 실시횟수의 실시간 조화·등록이 불가하므로, **사전에 청약 및 추나요법을 시행하였던 환자의 실시횟수 정보를 진료기록부 등에 별도 기록하여 자동차보험 청구 실시횟수 산정과 관련한 문제 발생에 대비해 주시기 바랍니다.**

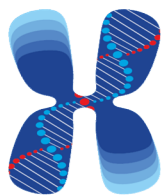
※ 추나요법 적용기준(고시 제2019-225호, '19.5.8시행)에 따라 추나요법은 치료기간 중 20회 이내로 인정

나. 자동차보험 적용기준 상 청약 및 추나요법은 치료기간 진료 상 환자의 증상 및 질병의 정도를 참조하여 사례별로 인정하고 있습니다. 따라서 **실시 전에 환자의 진료기록 또는 환자 본인 확인을 통해 이전의 실시횟수를 반드시 확인하시기** 바랍니다.

※ 단, 추나 20회 초과 여부 및 한방청약 총투여일수 확인이 불명확한 환자에게는 사전에 관련 내용을 충분히 설명 후 협의를 통해 실시하며, 환자 본인 확인을 통한 이전 투여일수 및 실시 횟수에 대한 정보를 진료기록부 등에 기록하여 자동차보험 청구와 관련한 문제 발생에 대비해 주시기 바랍니다.

2. 청약 및 추나요법관리시스템은 **실시간 조화·등록 시스템**으로, 심사평가원 정보시스템 중단 기간에 청약 및 추나요법을 실시한 경우에는 **신속·정확한 정보제공**을 위해 시스템 중단 기간 중 실시한 환자별 내역을 **10.13.(월) 24:00 까지 청약 및 추나요법 관리시스템에 등록**하여야 하며, 기한 내에 미등록 건은 추후 등록 및 자동차보험 청구가 불가할 수 있음을 알려드립니다.

기타 위 안내문과 관련하여 궁금한 사항은 건강보험심사평가원 자동차보험심사센터 자보심사운영부(T.033-739-3464, 3480)로 문의하여 주시기 바랍니다. 감사합니다.



건강보험심사평가원

HEALTH INSURANCE REVIEW & ASSESSMENT SERVICE

26465 강원특별자치도 원주시 혁신로 60

Tel 1644-2000 Fax 033-811-7306

<http://www.hira.or.kr>

추나요법 · 척약 관리시스템 질의응답

□ 추나요법 · 척약 관리시스템 관련

| 순번 | 구분 | 세부내용 |
|----|----|--|
| 1 | 질의 | 디지털클라우드센터 이전은 왜 하며, 모든 시스템이 왜 장기간 중단 되는지요? |
| | 답변 | 現 심평원 데이터센터의 공간, 전력, 공조 등 기반 설비 부족 문제로 정상적인 정보시스템 운영에 어려움이 있어 신규 데이터센터 구축 후 일괄 이전을 실시합니다.(’23~’25년 사업) 심평원 내 서버, 네트워크, DB 등 모든 정보시스템, 약 2,000여대 장비의 일괄 중단 후 이전 및 이후 검증까지 수행함에 따라 약 7일 간의 시간이 소요됩니다. |
| 2 | 질의 | 심평원 정보시스템 중단기간이 정확히 어떻게 되나요? |
| | 답변 | 2025년 10월 2일 목요일 18:00부터 2025년 10월 9일 목요일 23:00까지입니다. 단, 중단 종료시기의 경우 데이터센터 이전 상황에 따라 단축 포함 변동 가능합니다. |

□ 건강보험 추나요법관리시스템 관련

| 순번 | 구분 | 세부내용 |
|----|----|---|
| 1 | 질의 | 추나요법관리시스템이 중단되면 추나요법 진료를 할 수 없나요? |
| | 답변 | 추석기간 중 시스템 중단 기간에도 정상 진료 실시가 가능합니다. 단, 추나요법관리시스템의 실시간 조회·등록이 불가합니다. |
| 2 | 질의 | 시스템 중단 기간 전에 준비해야 하는 것이 있나요? |
| | 답변 | 추나요법관리시스템을 통한 환자별 실시횟수의 실시간 조회·등록이 불가하므로, 사전에 추나요법을 시행하였던 환자의 실시횟수 정보를 진료기록부 등에 별도 기록하여 급여횟수 산정과 관련한 문제 발생에 대비해야 합니다. |

| 순번 | 구분 | 세부내용 |
|----|----|--|
| 3 | 질의 | 시스템 중단 기간 동안 진료 시 확인해야 하는 것이 있나요? |
| | 답변 | 급여기준 상 환자당 연간 20회를 요양급여로 인정하고 이를 초과한 경우는 비급여이므로 환자의 상태 및 진료 상 추나요법이 필요한 경우 실시 전에 환자의 진료기록 또는 본인 확인을 통해 이전의 실시횟수를 반드시 확인하시기 바랍니다. |
| 4 | 질의 | 추나요법관리시스템을 통한 실시간 조회가 불가능한데, 급여기준에 따른 환자당 연간 20회를 초과하여 진료가 가능한가요? |
| | 답변 | 진료는 가능하나 급여 적용은 불가능합니다. 급여기준* 상 환자당 연간 20회를 요양급여로 인정하고 이를 초과한 경우 비급여이므로 환자의 상태 및 진료상 추나요법이 필요한 경우 실시 전에 환자의 진료기록 또는 본인 확인을 통해 이전의 실시횟수를 반드시 확인하시기 바랍니다. * 「하71 추나요법의 인정기준」(고시 제2021-10호, '21.1.14.시행) |
| 5 | 질의 | 과거 추나요법 실시횟수가 불명확한 환자에게 추나요법을 실시하려고 합니다. 진료가 가능할까요? |
| | 답변 | 환자의 상태 및 진료상 추나요법이 필요한 경우 충분한 확인을 통해 실시하도록 하고, 사전에 관련 내용을 충분히 설명 후 협의한 후 실시하여 주시기 바랍니다. |
| 6 | 질의 | 추석기간 추나요법 실시내역 등록은 언제 해야 하나요? |
| | 답변 | 실시간 조회 및 등록 시스템으로 타기관 등 원활한 진료를 위해 시스템이 재개된 후 가능한 빠른 시일 내(10월 13일 월요일 24시 까지)에 환자별 실시내역을 등록하셔야 합니다. |
| 7 | 질의 | 급여 적용이 가능한 줄 알았는데, 환자(혹은 요양기관)가 실시횟수를 착각하여 연간 20회가 초과되었습니다. 청구가 가능할까요? |
| | 답변 | 일단 시스템이 재개되면 실시내역을 등록하여 주시기 바랍니다. 추후 모니터링을 통해 심사 사후관리 등의 조치가 이루어질 수 있습니다. |

| 순번 | 구분 | 세부내용 |
|----|----|--|
| 8 | 질의 | 건강보험 추나요법, 건강보험 첩약 시범사업, 자동차보험 첩약 및 추나요법 관련 상세 문의는 어느 부서로 연락해야 하나요? |
| | 답변 | 건강보험 의료급여, 보훈 환자 추나요법은 기준운영부(☎ 033-739-4710~4)로, 건강보험 첩약 시범 사업은 수가개발부(☎033-739-1556~7)로 문의 부탁드립니다. 또한 자동차보험 첩약 및 추나요법 실시 안내는 (☎ 033-739-3464, 3480)로 문의 부탁드립니다. |
| 9 | 질의 | 의료급여, 보훈 환자로 동일하게 적용해야 합니까? |
| | 답변 | 의료급여, 보훈 환자로 건강보험 추나요법 실시와 동일하게 적용됩니다. |

☐ 첩약 수진자관리시스템 관련

| 순번 | 구분 | FAQ |
|----|----|---|
| 1 | 질의 | 첩약 수진자 관리시스템이 중단되면 첩약 처방을 할 수 없나요? |
| | 답변 | 추석기간 중 시스템 중단 기간에도 첩약 처방이 가능합니다. 단, 첩약 수진자 관리시스템의 실시간 조회·등록이 불가합니다. |
| 2 | 질의 | 시스템 중단 기간 전에 준비해야 하는 것이 있나요? |
| | 답변 | 첩약 수진자 관리시스템을 통한 환자별 급여적용일수 등 처방이력에 대한 실시간 조회·등록이 불가하므로, 사전에 첩약 처방하였던 환자의 정보를 진료기록부 등에 별도 기록하여 급여기준 초과와 관련한 문제 발생에 대비해야 합니다. |
| 3 | 질의 | 첩약 건강보험 시범사업의 급여기준은 어떻게 되나요? |
| | 답변 | 환자 1인당 연간 2개 질환으로 질환별 20일까지 처방이 가능하며, 한의사별 처방 건수 제한(1일 8건, 월 60건, 연 600건 이내 처방) 등 상세한 내용은 [참고2]를 확인하여 주시기 바랍니다. |
| 4 | 질의 | 실시간 조회가 불가능하면 처방 및 청구는 어떻게 해야 하나요? |
| | 답변 | 시스템 중단 기간에도 「첩약 건강보험 적용 2단계 시범사업」 지침에 따른 급여기준을 준수하셔야 합니다. 급여기준 내 처방을 요양급여로 인정하고 이를 초과한 경우는 전액본인부담(급여일수 초과 등) 또는 건강보험 적용 불가(연간 2개 질환 초과 등)이므로 환자의 상태 및 진료 상 필요하여 첩약을 처방하는 경우에는 처방 전에 환자의 진료기록 또는 본인 확인을 통해 이전의 첩약 건강보험 처방이력을 반드시 확인하시기 바랍니다. |
| 5 | 질의 | 과거 첩약 처방 이력이 불명확한 환자에게 첩약 처방이 가능할까요? |
| | 답변 | 환자의 상태 및 진료상 첩약처방이 필요한 경우 충분한 확인을 통해 실시하도록 하고, 사전에 관련 내용을 충분히 설명 후 협의한 후 실시하여 주시기 바랍니다. |
| 6 | 질의 | 첩약 수진자 관리시스템에 진료정보 등록은 언제 해야 하나요? |
| | 답변 | 수진자 관리시스템은 실시간 조회 및 등록 시스템으로 타기관 등 원활한 진료를 위해 시스템이 재개된 가능한 가장 빠른 시일 내 (10월 13일 24시까지) 환자별 처방내역을 등록하셔야 합니다. |
| 7 | 질의 | 급여 적용이 가능한 줄 알았는데, 연간 2개 질환, 질환별 처방일수가 20일이 초과되었습니다. 청구가 가능할까요? |
| | 답변 | 일단 시스템이 재개되면 실시내역을 등록해주시기 바랍니다. 추후 추석 기간 첩약 시범사업 모니터링을 통해 사후심사 등의 조치가 이뤄질 수도 있습니다. |

□ 자동차보험 첩약 · 주나요법관리시스템 관련

| 순번 | 구분 | 세부내용 |
|----|----|--|
| 1 | 질의 | 관리시스템이 중단되면 첩약 및 추나요법 진료를 할 수 없나요? |
| | 답변 | 추석기간 중 시스템 중단 기간에도 정상 진료 실시가 가능합니다. 단, 첩약 및 추나요법관리시스템을 통한 실시간 조회·등록이 불가합니다. |
| 2 | 질의 | 시스템 중단 기간 전에 준비해야 하는 것이 있나요? |
| | 답변 | 관리시스템을 통한 환자별 실시횟수의 실시간 조회·등록이 불가하므로, 사전에 첩약 및 추나요법을 시행하였던 환자의 처방일자 및 실시 횟수 정보를 진료기록부 등에 별도 기록하여 자동차보험 청구와 관련한 문제 발생에 대비해야 합니다. |
| 3 | 질의 | 시스템 중단 기간동안 진료 시 확인해야 하는 것이 있나요? |
| | 답변 | 자동차보험 적용기준 상 첩약 및 추나요법은 치료기간 진료 상 환자의 증상 및 질병의 정도를 참조하여 사례별로 인정하고 있습니다. 따라서 실시 전에 환자의 진료기록 또는 환자 본인 확인을 통해 이전의 투여일수 및 실시횟수를 반드시 확인하시기 바랍니다. |
| 4 | 질의 | 과거 첩약 처방일수 및 추나 실시횟수가 불명확한 환자의 경우 첩약처방 및 추나요법 실시가 가능할까요? |
| | 답변 | 추나 20회 초과 여부 및 한방첩약 총투여일수 확인이 불명확한 환자에게는 진료 상 환자의 증상 및 질병의 정도를 확인하여 꼭 필요한 경우 사전에 관련 내용을 충분히 설명 후 협의를 통해 실시하여 주시기 바랍니다. ※ 환자 본인 확인을 통한 이전 투여일수 및 실시횟수에 대한 정보를 진료기록부 등에 기록하여 자동차보험 청구와 관련한 문제 발생에 대비해주시기 바랍니다. |
| 5 | 질의 | 추석기간 첩약·추나요법 실시내역 등록은 언제 해야 하나요? |
| | 답변 | 실시간 조회 및 등록 시스템으로 타기관 등 원활한 진료를 위해 시스템이 재개된 후 가능한 빠른 시일 내(10월 13일 월요일 24시 까지)에 환자별 실시내역을 등록하셔야 합니다. |
| 6 | 질의 | 자동차보험 청구가 가능한 줄 알았는데, 환자가 실시횟수를 착각하여 치료기간 중 추나요법 20회가 초과되었습니다. 청구가 가능할까요? |
| | 답변 | 일단 시스템이 재개되면 실시내역을 등록해주시기 바랍니다. 추후 추석기간 추나 진료 모니터링을 통해 사후심사 등의 조치가 이뤄질 수도 있습니다. |
| 7 | 질의 | 건강보험 추나요법, 건강보험 첩약 시범사업의 관련 상세 문의는 어느 부서로 연락해야 하나요? |
| | 답변 | 건강보험 의료급여, 보훈 환자 추나요법은 기준운영부로(☎ 033-739-4710~4) 건강보험 첩약 시범 사업은 수가개발부로(☎ 033-739-1556~7)로 문의 부탁드립니다. |

참고1 「하71 추나요법의 인정기준」

※ 보건복지부 고시 제2021-10호, '21.1.14. 시행

세부인정사항

1. 추나요법은 '추나요법 급여 사전 교육'(대한한의사협회 주관)을 이수하고 건강보험심사평가원에 신고한 한의사가 한방 진료과목 개설 요양기관(요양병원 제외)에서 다음의 경우에 해당되어 시행한 경우 요양급여로 인정하며, 다음 외에는 비급여임.

- 다 음 -

가. 대상 질환: (별첨 3)에 명시된 질환

나. 인정 횟수: 환자당 연간 20회

※ 요양기관은 요양급여 대상인 추나요법 시행 시 추나요법관리시스템을 통해 해당 진료정보를 건강보험심사평가원에 제출하여야 함.

2. 요양급여 대상인 추나요법의 본인부담률은 국민건강보험법 시행령[별표2]제3호 라목 9)·10) 및 거목에 따라 (별첨 3)에 명시된 본인부담률을 적용함.

급여기준

1. 시범사업은 한약재를 조제·탕전하여 액상의 형태로 제공되는 “치료용 첩약”을 대상으로 한다.
2. 첩약은 **1일/1회 처방**할 수 있으며, **하나의 기준처방에 대해 최대 10일분까지** 처방할 수 있다.
3. 대상환자는 **연간 두 가지 질환**에 한해 시범사업 적용 받을 수 있으며, 대상질환에 따라 시범기관을 다르게 할 수 있다.
4. 안면신경마비, 월경통, 알레르기 비염, 기능성 소화불량, 요추 추간판탈출증은 주상병, 뇌혈관질환후유증은 제1부상병인 경우에 적용한다.
5. **한 의사 1인당 최대 1일 8건, 월 60건, 연 600건까지** 처방이 가능하며, 이 경우 전액 본인부담(100분의 100 본인부담) 처방은 해당 건수에 포함되지 않는다.
6. 동일기관에 동일질환으로 재내원한 경우(이하 ‘계속처방’), 처방간격에 관계없이 첩약 행위수가와 한약재비는 요양급여를 적용한다. 다만, 총 투여 기간이 **연간 질환별 20일이 초과한 경우에는 요양급여비용 전액을 환자가 부담**한다.(100분의 100 본인부담)
7. 첩약 행위수가는 종별 가산 및 소아·공휴·야간 등 각종 가산을 적용하지 아니한다.

참고3

「교통사고환자에 대한 추나요법 적용기준」

※ 국토교통부 고시 제2019-225호, '19.5.8. 시행

세부인정사항

1. 추나요법은 '추나요법 급여 사전 교육'(대한한 의사협회 주관)을 이수하고 건강보험심사평가원에 신고한 한의사가 한방 진료과목 개설 의료기관에서 다음의 경우에 해당되어 시행한 경우 인정함.

- 다 음 -

- 가. 인정 횟수: 치료기간 중 20회 이내
- 나. 복잡추나 인정 질환: 건강보험 「요양급여의 적용기준 및 방법에 관한 세부사항」의 복잡추나 본인부담률 50%에 해당하는 상병
- 다. 위 가, 나,의 규정에도 불구하고 진료상 반드시 필요하다는 한의사의 소견이 있는 경우 환자의 증상 및 질병의 정도 등을 참조하여 사례별로 인정함.

※ 의료기관은 추나요법 시행 시 추나요법관리시스템을 통해 해당 진료정보를 건강보험심사평가원에 제출하여야 함.

참고4

「교통사고환자에게 처방하는 첩약 인정범위 및 산정방법」

※ 국토교통부 고시 제2024-98호, '24.4.21. 시행

세부인정사항

1. 교통사고환자에게 처방하는 첩약은 환자의 증상 및 질병의 정도에 따라 개별적 처방·조제한 경우에 인정함.
2. 첩약처방 시 첩약 처방내용*을 진료기록부에 기재하여야 하며, 별표2 분류번호 버-1 한방 첩약'주의 처방일수를 초과한 때에는 진료상 반드시 필요하다는 한의사의 소견이 있는 경우 사례별로 인정함.
* 첩약 처방내용: 첩약 처방사유, 방제 한약재의 종류 등
3. 교통사고환자에게 첩약 처방 시 의료기관은'첩약 등록 및 관리 시스템'을 통해'자동차 보험 첩약 처방·조제내역서'(별지 제13호 서식)를 작성하여 건강보험심사평가원에 제출하여야 함.